

# Hamilton Beach®

COMMERCIAL



## FOOD BLENDER

### Hamilton Beach®

COMMERCIAL

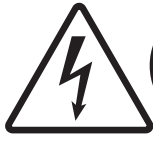
- GB** **High-Performance Food Blender**  
Operation Manual (2)
- FR** **Mélangeur haute performance**  
Manuel d'utilisation (4)
- ES** **Licuada de alto rendimiento**  
Manual de operación (6)
- PT** **Liquidificador de Elevado Desempenho**  
Manual do Utilizador (8)
- IT** **Frullatore ad alte prestazioni**  
Manuale per il funzionamento (10)
- DE** **Leistungsstarker Mixer zur Speisezubereitung**  
Bedienungsanleitung (12)
- NL** **High-performance mixer**  
Gebruiksaanwijzing (14)
- DK** **Højtydende blender**  
Betjeningsvejledning (16)
- SE** **Högpresterande Mixer**  
Bruksanvisning (18)
- NO** **Høytytende matmikser**  
Brukerhåndbok (20)
- GR** **Μπλέντερ τροφίμων υψηλής απόδοσης**  
Εγχειρίδιο χειρισμού (22)
- RU** **Высокоэффективный blender**  
Руководство по эксплуатации (24)
- TU** **Yüksek Performanslı Blender**  
Çalıştırma Kılavuzu (26)
- BR** **Liquidificador de Alto Desempenho**  
Manual de Instruções (28)
- CN** **高性能食物搅拌器**  
操作手册 (30)
- JP** **高性能フードミキサー**  
操作マニュアル (32)
- KR** **고성능 식품 분쇄기**  
사용 설명서 (34)
- SA** **خلاطة الطعام ذات الأداء العالي**  
دليل التشغيل (37)

## ВАЖНЫЕ УКАЗАНИЯ ПО ТЕХНИКЕ БЕЗОПАСНОСТИ

**ВНИМАНИЕ!** – При эксплуатации электрических бытовых приборов необходимо соблюдать основные правила техники безопасности, включая следующие:

- Перед началом эксплуатации миксера необходимо прочитать "Руководство по эксплуатации". Храните "Руководство по эксплуатации" в доступном месте.
- Перед первым включением прибора необходимо промыть узел контейнера в горячей воде с мылом. ЗАПРЕЩАЕТСЯ помещать прибор в посудомоечную машину.
- Подключите прибор к заземленной розетке.
- Заземление снимать запрещается.
- Запрещается использовать переходники.
- Запрещается использовать удлинительный шнур.
- Перед очисткой или обслуживанием отключите подачу питания.
- Чтобы снизить опасность получения травмы, необходимо вынимать штепсель из розетки, если прибор не используется, или если на него устанавливаются отдельные детали (или если они снимаются с него).
- Ежедневно вынимайте из розетки штепсель миксера и осматривайте изоляцию шнура питания на предмет наличия трещин. Для замены или ремонта см. раздел "Техническое обслуживание".
- Запрещается погружать шнур, штепсель или корпус миксера в воду или любую другую жидкость, чтобы избежать поражения электрическим током.
- При мойке корпуса прибора запрещается использовать высоконапорные распылители.
- При перемещении прибора, в котором содержатся горячие масла или другие жидкости, необходимо быть предельно осторожным.
- Запрещается использовать прибор не по назначению.
- Запрещается эксплуатация прибора детьми (или в непосредственной близости к ним).
- Запрещается эксплуатация лицами (в том числе детьми) со сниженными физическими, сенсорными или психическими способностями либо с недостатком соответствующего опыта и знаний, если лицом, ответственным за их безопасность, им не были предоставлены инструкции по пользованию миксером или за ними не осуществляется соответствующий надзор.
- Использование дополнительных насадок, которые не были рекомендованы производителем устройства, может привести к травмам.
- При работающем миксере ЗАПРЕЩАЕТСЯ вставлять в контейнер миксера кухонную посуду (чтобы снизить опасность получения травм и предотвратить повреждение миксера, контейнера или режущего узла).
- Запрещается хранить в контейнере кухонную посуду. Невыполнение этого требования приведет к повреждению миксера, если произойдет случайное включение его.
- Для предотвращения опасности получения серьезных травм запрещается помещать руки в контейнер миксера (при работающем миксере). При эксплуатации миксера контейнер должен всегда быть накрыт крышкой.
- Избегайте контакта с движущимися частями прибора. Выключите миксер и выдерните шнур питания из розетки, прежде чем заменять аксессуары или подносить части тела к движущимся частям.
- В приборе установлены острые ножи. При эксплуатации будьте осторожны.
- Если ножи режущего узла сидят неплотно, необходимо немедленно прекратить эксплуатацию прибора и заменить режущий узел. Режущий узел ремонтировать или затягивать запрещается.
- Ежедневно проводите осмотр контейнера и режущего узла. Запрещается использовать сломанный, сколотый или треснутый контейнер. Проверьте нож на наличие трещин, признаков износа и поломки лезвия. Запрещается использовать поломанные, треснутые или неплотно сидящие режущие ножи.
- Запрещается использовать под открытым небом.
- Этот прибор предназначен для коротких периодов эксплуатации. Расчетное время работы - 3 минуты.
- Запрещается оставлять работающий миксер без присмотра.
- ЗАПРЕЩАЕТСЯ перемещать или встряхивать работающий миксер, чтобы не вызвать повреждение миксера, контейнера или режущего узла. Если во время работы миксера прекратится процесс перемешивания, необходимо выключить миксер (O), снять контейнер с корпуса, снять крышку контейнера и, используя тонкий резиновый шпатель, придавить смесь по направлению к ножам.
- Чтобы предотвратить возникновение ожогов, вызванных разбрызгиванием горячих жидкостей из контейнера, необходимо перед смешиванием горячих жидкостей снять колпачок с крышки контейнера. Запрещается заполнять контейнер более чем на 1 кварту (1 литр). Наденьте кухонные перчатки или взяв в руку плотное полотенце, положите руку на крышку. Держите открытые участки кожи вдалеке от крышки. Запустите миксер на самой низкой скорости.
- В миксере применяется защита от перегрузки двигателя. Если во время эксплуатации двигатель остановился из-за перегрева, отключите прибор и дайте остыть в течение 15 минут. После истечения 15 минут подключите прибор и продолжите обычное использование.
- Нормальное функционирование прибора может быть нарушено вследствие сильных электромагнитных помех. В подобном случае выключите и включите прибор и продолжите обычное использование в соответствии с инструкцией. Если нормальное функционирование невозможно, переместите прибор в другое место.
- При эксплуатации миксера контейнер всегда должен быть накрыт крышкой.
- Не используйте бытовые приборы в случае, если поврежден шнур или вилка, или если прибор неисправен. Если шнур питания прибора поврежден, он должен быть заменен производителем, сервисным агентом производителя или другой соответствующей организацией во избежание риска возникновения опасных ситуаций. В разделе «Техническое обслуживание» Вы найдете контактные данные, которые можете использовать в случаях, если у Вас возникли вопросы в отношении проверки, ремонта, электрической или механической настройки.

**– СОХРАНИТЕ ЭТУ ИНСТРУКЦИЮ –**



**Опасность поражения электрическим током**  
 Перед очисткой корпуса миксера отключите подачу питания.  
 Невыполнение данных указаний может привести к летальному исходу или поражению электрическим током.



**Опасность поражения электрическим током**  
 Подключайте прибор к заземленной розетке. Заземление снимать запрещается. Запрещается использовать переходники. Запрещается использовать удлинительный шнур. Невыполнение данных указаний может привести к возникновению пожара или летального исхода, или к поражению электрическим током.



**Опасность возникновения пореза**  
 Запрещается производить смешивание продукции без установленной крышки контейнера. При смешивании запрещается помещать в контейнер руки, ложки или другую посуду. Невыполнение данных указаний может привести к переломам, порезам и другим травмам.

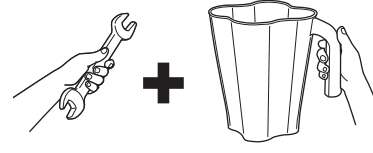
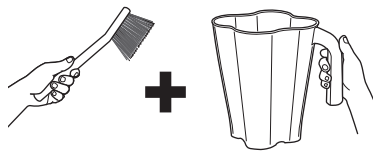
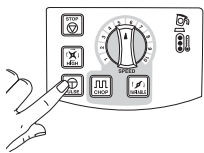


**Опасность возникновения ожогов**  
 Будьте всегда осторожны при смешивании горячих субстанций. Невыполнение данных указаний может привести к возникновению ожогов.

## Дезинфекция

При проведении дезинфекции возьмите 1 столовую ложку (15 мл.) бытового отбеливающего средства и размешайте его в 1 галлоне (3,8 литра) чистой, прохладной воды (60°F/16°C), в соответствии с инструкциями производителя этого отбеливающего средства.

1. Заполните контейнер дезинфицирующим раствором, установите на свое место крышку и колпачок и включите прибор на 2 минуты, на НИЗКОЙ скорости (1). Опорожните контейнер.
2. Вытрите внешнюю поверхность используя мягкую ткань, смоченную в дезинфицирующем растворе.
3. Погрузите крышку и колпачок в дезинфицирующий раствор на 2 минуты.
4. Установите пустой контейнер на корпус, включите миксер на 2 секунды на ВЫСОКОЙ скорости (10), чтобы вытеснить любой остаток влаги из режущего узла.
5. **Когда он потребуется для эксплуатации**, его необходимо прополоснуть чистой водой.



## Техническое обслуживание

Если Вам необходимо получить помощь или запасные части, звоните в наш Отдел технического обслуживания:

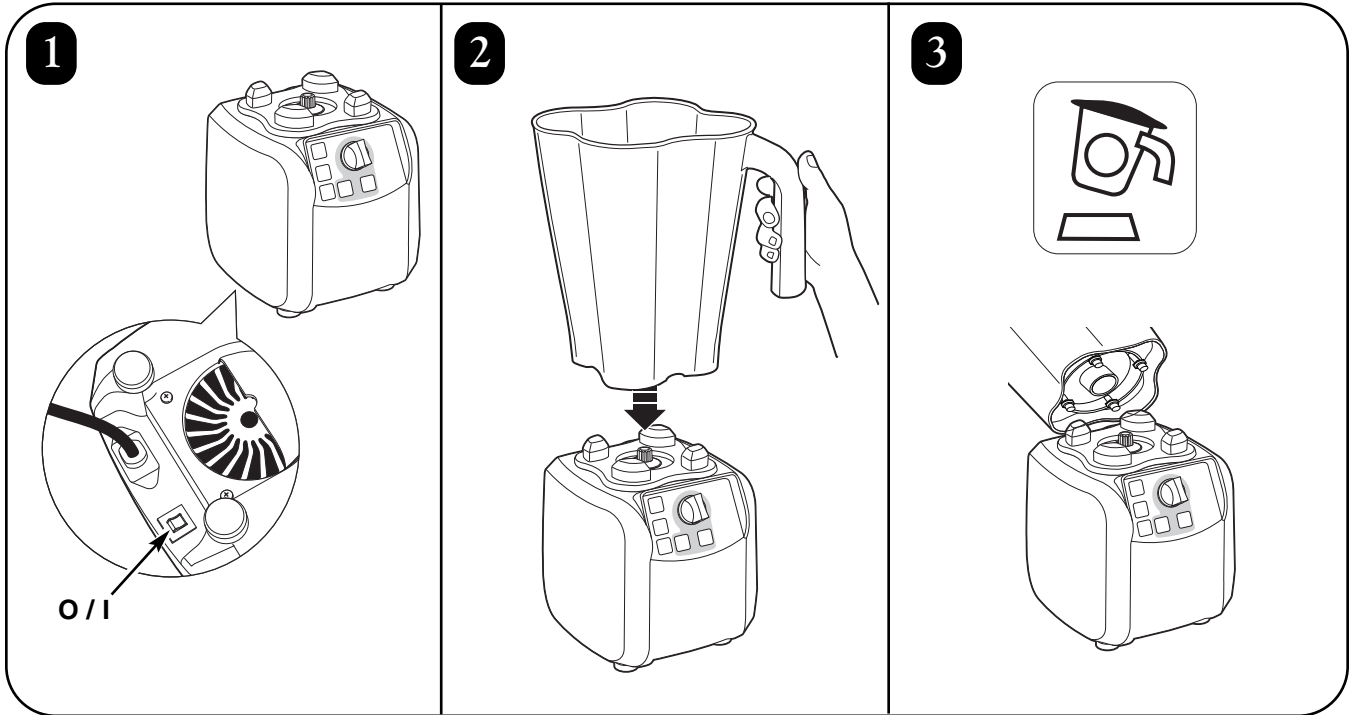
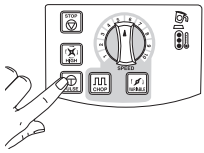
++910-693-4277

[www.commercial.hamiltonbeach.com](http://www.commercial.hamiltonbeach.com)

## ИНСТРУКЦИЯ ПО ПРАВИЛЬНОЙ УТИЛИЗАЦИИ ДАННОГО ПРОДУКТА, В СООТВЕТСТВИИ С ДИРЕКТИВОЙ ЕВРОПЕЙСКОГО СОЮЗА В ОТНОШЕНИИ ОТХОДОВ СОДЕРЖАЩИХ ЭЛЕКТРИЧЕСКИЕ КОМПОНЕНТЫ

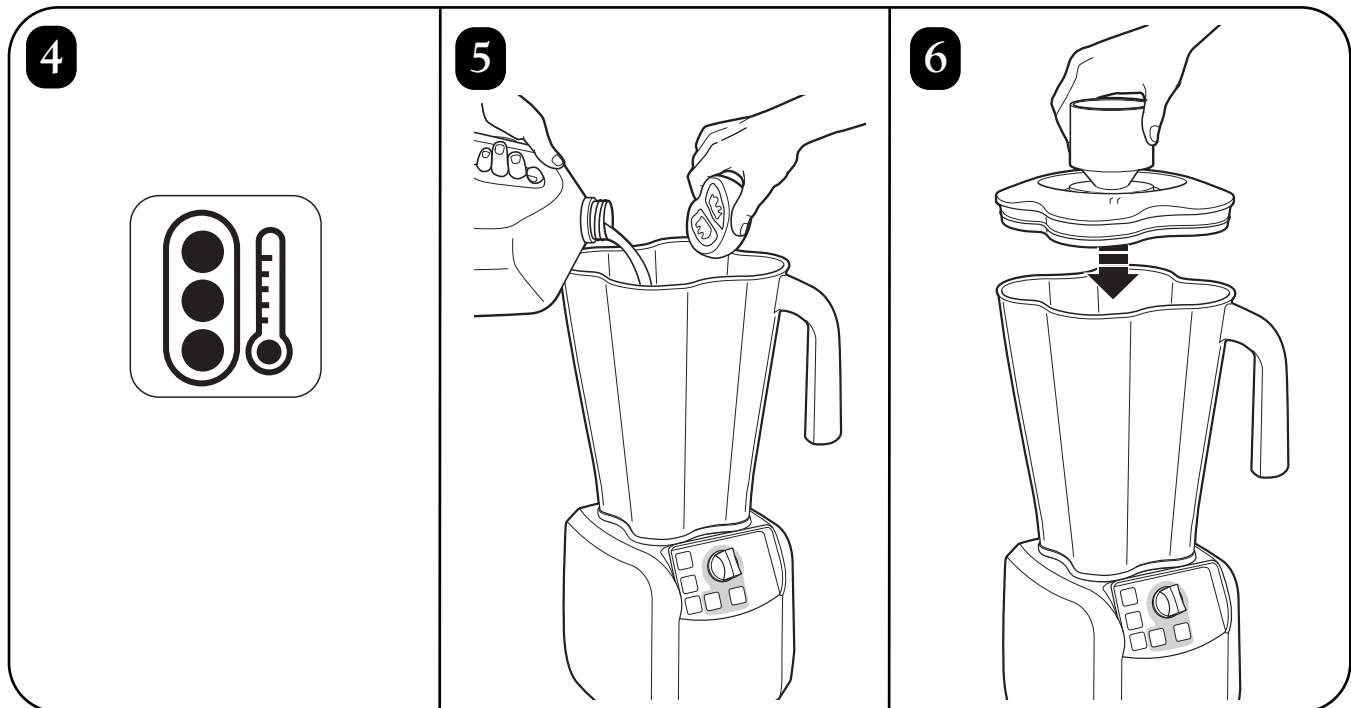
Запрещается сдавать в утилизацию какое-либо электрическое оборудование в качестве обычных отходов. Берегите природные ресурсы и защищайте окружающую среду: когда Вы прекратите эксплуатировать этот продукт, его необходимо будет сдать в свой местный центр по сбору мусора или переработке утильсырья, в отдел который производит утилизацию электрического оборудования. Для того, чтобы узнать где находится ближайший центр по сбору отходов, обращайтесь в свои местные органы власти. Этот продукт обозначен маркировкой с символом "перечеркнутый мусорный ящик", чтобы Вы не забывали о том, что его нужно сдавать на утилизацию отдельно от общего мусора.



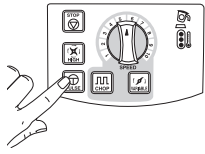


The location of the main power switch will be either on the front of the unit or on the bottom of the unit as indicated above.

Jar pad sensor with four magnetic connections to prevent blending unless container is on correctly.



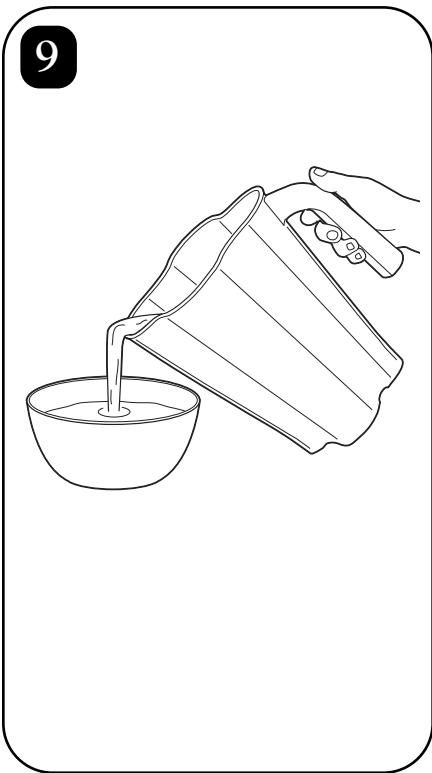
Temperature gauge alerts operator if motor overheats while blending back-to-back batches.

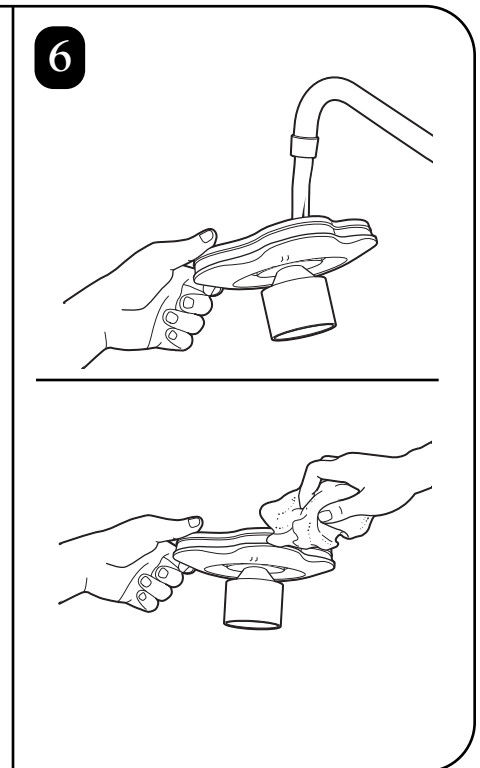
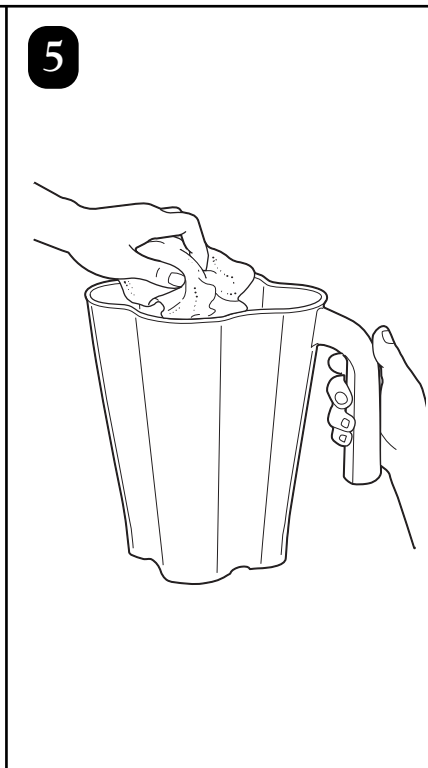
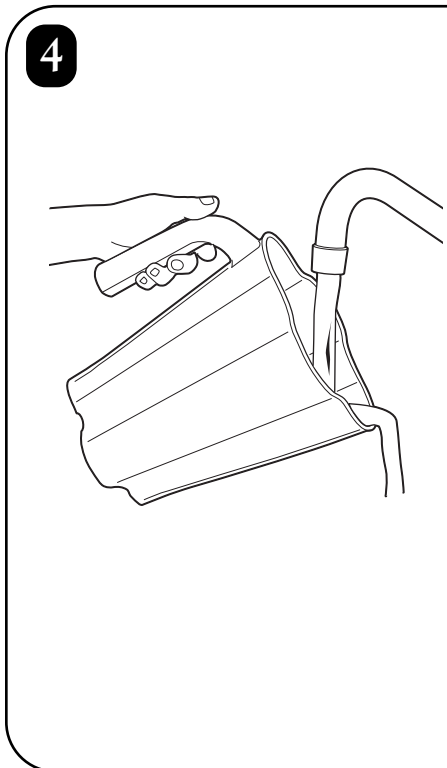
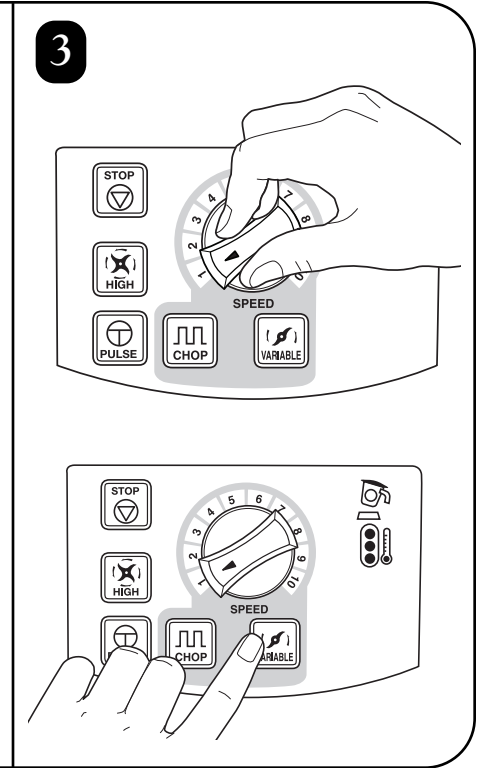
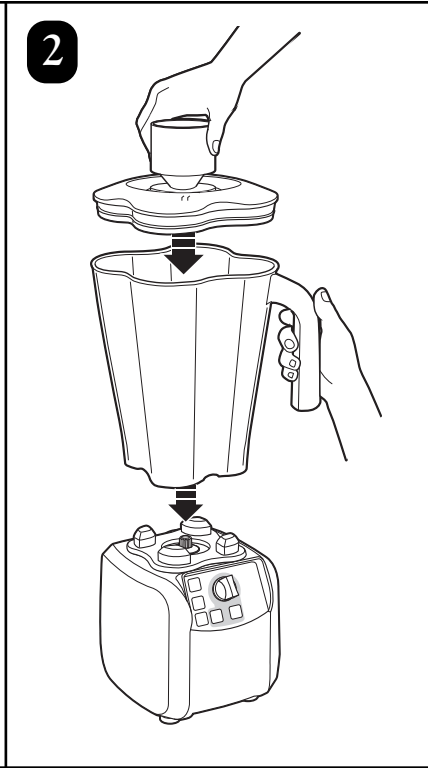
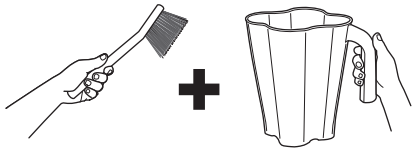


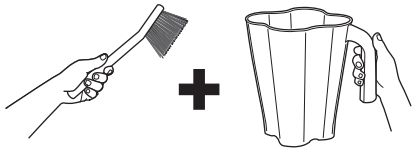
**7**

|              |  |  |  |  |
|--------------|--|--|--|--|
| <b>PULSE</b> |  |  |  |  |
| <b>PUREE</b> |  |  |  |  |
| <b>CHOP</b>  |  |  |  |  |
| <b>BLEND</b> |  |  |  |  |

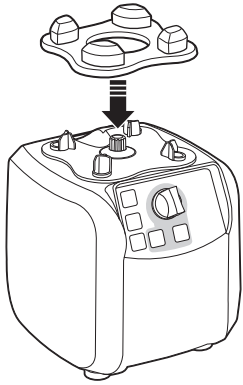
**8**



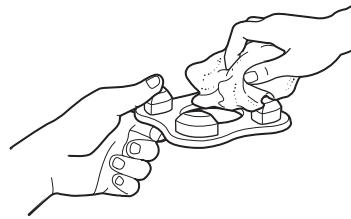
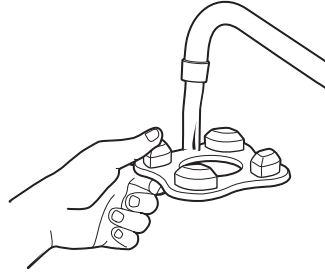




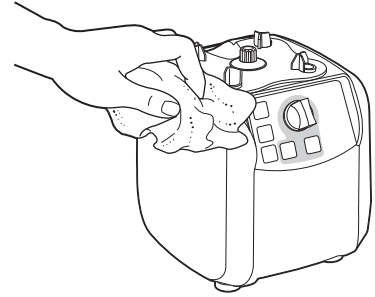
7



8



9



10

